



### **Vademecum Biwakowicza**

Czyli zbiór przydatnych wskazówek i porad zaczerpniętych nie tylko ze źródeł harcerskich.

Większość wskazówek dotyczy biwaku pod namiotami i do takiej aktywności zachęcamy.

Jeżeli jednak planujecie biwak w szkole to część porad można pominąć.

#### **Czy sobie ze wszystkim radzi?**

Naszym zdaniem, najważniejszą kwestią na biwaku/obozie jest zwrócenie uwagi na to, czy dziecko radzi sobie ze wszystkimi czynnościami, które, chcąc nie chcąc, powinien umieć i z chęcią



wykonywać. Warto rozpocząć już od samego procesu rozkładania namiotów i w przyjaznej atmosferze sprawić, by wszyscy chętnie włączali się w to zajęcie, wykonując mniejsze lub większe prace. Nic tak nie irytuje towarzyszy niedoli jak odpoczywający koledzy. Następnie zatroszczymy się o to, czy każdy wie, gdzie znajduje się jego plecak, czy ma w nim wszystkie rzeczy, czy w razie potrzeby potrafi coś odnaleźć. Przed wyjazdem można także dać dzieciom możliwość wyboru jedzenia, spytać, czy wszystkie przewidziane obiady trafią w ich gust. W kwestii śniadań i kolacji nie ma tego problemu, gdy szykowane są samodzielnie, gdyż panuje wtedy możliwość wybrania tego, co nam smakuje.



### **Na co zwrócić uwagę na biwaku?**

Przede wszystkim na to czy wszystko jest w porządku. Warto też przed wyjazdem dopytać o to, czy dzieci mają jakieś alergie (pyłki, kurz, trawa), czy są na coś uczulone z produktów spożywczych (jajko, nabiał, orzechy). Ta wiedza w zdecydowanym stopniu pomoże Wam ustalić jadłospisy, które nikogo nie uczulą, a jednocześnie będą wszystkim smakowały. Kluczową kwestią jednak jest to, jak dany uczestnik czuje się w otoczeniu swoich towarzyszy wyjazdu, czy nie jest przez nikogo wyśmiewany. Jeśli by tak się działo, oczywiście niezbędna będzie Wasza interwencja. Pozostaje mieć jedynie nadzieję, że grupa biwakowa jest zgrana i świadoma tego, że takie zachowanie jest bardzo nieeleganckie.



Jednak nie tylko kwestie techniczne i związane z wyżywieniem mogą przysporzyć nam niemały kłopot na biwaku. Dzieci w każdym wieku mogą odczuwać głębsze uczucie w stosunku do drugiej osoby i nie ma z tego powodu tragedii. Nie należy wyśmiewać nastoletnich uczuć, czy zalotów, gdyż małoletni zakochani mogą poczuć się naszym zachowaniem urażeni. Jeśli mamy do czynienia z osobami nieco starszymi nie zaszkodzi porozmawiać na ten temat w większym gronie, oczywiście osobno żeńskim i męskim. Zawsze warto być przygotowanym na to, że taka miłość może przetrwać, a nie zawsze od razu muszą pojawić się z tego powodu nieodwracalne **konsekwencje**.

### **Jak znaleźć miejsce na biwak i gdzie nie biwakować**

Nie biwakujemy na terenach wojskowych, przygranicznych, bezpośrednio przyległych do budowli wodnych (jak np. elektrownie), w rezerwach, parkach narodowych, szkółkach i obszarach leśnych. Jeśli chcemy rozbić obóz na terenie prywatnym upewnijmy się, że jego właściciele nie będą mieli nic przeciwko temu.



Na polu biwakowym musimy mieć kawałek płaskiego terenu na rozbicie namiotów. Idealnie jeżeli jest to teren porośnięty niską trawą. Starajmy się unikać piaszczystych plaż czy wydm ponieważ po takim noclegu jeszcze długo będziemy wytrząsać piasek z zakamarków bagażu, odzieży i namiotów. Należy też, z oczywistych względów, unikać miejsc porośniętych roślinami takimi jak pokrzywy czy osty jak również terenów podmokłych. Namiotów nie rozbijamy nad samą wodą. Pozwoli to uniknąć nieprzyjemnych niespodzianek w razie podniesienia się poziomu rzeki i zapewni bardziej suche i cieplejsze powietrze nocą. Postarajmy się wszystkie namioty rozstawić w zwartej grupie, na przykład na planie okręgu bądź w jednej linii – dzięki temu zachowamy względny ład w miejscu biwakowania i będziemy mogli lepiej doglądać i pilnować tego co dzieje się na biwaku.

Latem, po całym dniu spędzonym na słońcu, cień na biwaku jest nieoceniony. Postarajmy się znaleźć miejsce gdzie rośnie choć kilka drzew. W ich cieniu będzie można odpocząć lub schronić się rano przy śniadaniu. Bezpośrednia bliskość lasu w miejscu biwakowania jest bardzo ważna. Większe skupiska drzew oprócz orzeźwiającego cienia dostarczą nam drewna

na wieczorne ognisko. Pamiętajmy aby zbierać tylko suche gałęzie obłamane przez wiatr – niszczenie drzewostanu jest zachowaniem niedopuszczalnym i jest prawnie karane. Poza tym, musimy przewidzieć konieczność załatwiania potrzeb fizjologicznych czemu niewątpliwie sprzyja obecność zarośli.

### **Postępowanie z ogniskiem**



Nie rozpalamy ogniska bliżej niż 100 m od zwartej ściany lasu, pod drzewami czy na torfowisku. Wybierając miejsce na ognisko należy wziąć pod uwagę kierunek i siłę wiatru. Podczas bardzo wietrznej i suchej (brak deszczu w przeciągu ostatnich 4 dni) pogody lepiej powstrzymać się od palenia otwartego ognia. Wiatr może przenieść iskry na dużą odległość

i o pożar nie trudno. Ważne jest też aby dym z ogniska nie leciał nam wprost do namiotów. Miejsce pod ognisko należy odpowiednio przygotować: zdjąć darń i wierzchnią warstwę ziemi i w miarę możliwości obwałować kamieniami. Ziemię i darń składamy w jedno miejsce – będzie nam potrzebna do zatarcia śladów i przywrócenia miejscu dawnego wyglądu. Po skończonym ognisku zalewamy popiół dużą ilością wody, przysypujemy ziemią, przykrywamy darnią i powtórnie zalewamy wodą. Zawsze staramy się dokładnie zatrzeć ślady naszej bytności na łonie natury.

### **Biwak podczas wyprawy na wodzie**

Decydując się na zorganizowanie kilkudniowego spływu kajakowego musimy wybrać i zaplanować miejsca na nocleg. Możemy zdecydować się na noclegi pod dachem, w gospodarstwach agroturystycznych, ośrodkach wypoczynkowych czy pensjonatach, jeśli tylko jesteśmy w stanie znaleźć tego typu bazę



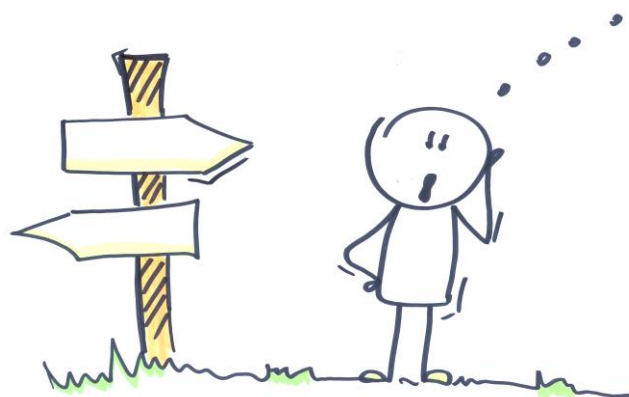
noclegową w bezpośredniej bliskości rzeki. Może to jednak okazać się trudne, zwłaszcza gdy wybieramy mniej popularne szlaki kajakowe gdzie taka infrastruktura jest słabo rozwinięta.

Miłą alternatywą jest spędzenie nocy w namiotach. Biwakowanie pod namiotami jest nieodłącznym elementem kajakowych wędrówek, ma swój niepowtarzalny klimat i jest częścią wodniackiej przygody.

Wybierając miejsce na biwak powinniśmy zwrócić uwagę na to kto jest właścicielem terenu. Czy jest on równy, suchy, zacieniony? Czy brzeg jest łatwo dostępny? Jak daleko przyjdzie nam chodzić po drewno lub do sklepu? Wybranie odpowiedniego biwaku pozwoli uniknąć wielu komplikacji i utrudnień.

Starajmy się znaleźć miejsce gdzie woda jest płytka, dno piaszczyste a brzeg wznosi się łagodnie, co ułatwi przybijanie kajakami i umożliwi nam wypakowanie sprzętu, wciągnięcie kajaków wyżej i sklarowanie ich. Po wyczyszczeniu kajaków powinniśmy wyznaczyć gdzie mają one być złożone na noc; dobrze, aby było to miejsce nad brzegiem, lecz nieco z boku by kajaki nie blokowały dostępu do wody.

Podczas kajakowych wędrówek lepiej wybierać biwaki w miejscach oddalonych od ludzkich siedzib jednak czasami należy mieć na uwadze konieczność zaopatrzenia się w prowiant i wodę pitną czy naładowania telefonów. Na krótkim spływie nie jest to konieczne bo wszystkie potrzebne rzeczy można zabrać z domu. Jeżeli decydujemy się na dłuższy spływ należy przewidzieć możliwość skorzystania ze sklepu na trasie dziennego odcinka spływu lub we wsi nieopodal biwaku.



### **Zostawianie porządku**

Jeśli nie korzystamy z pola biwakowego, na którym są śmietniki naszym bezwzględnym obowiązkiem jest sprzątnąć wszystkie śmieci i zabrać je ze sobą. Pamiętajmy aby miejsce w którym obozowaliśmy pozostawić w takim stanie w jakim je zastaliśmy.

## Pakowanie plecaka



**Dół plecaka:** miejsce na sprzęt, który nie będzie Ci potrzebny podczas wędrowki tj. śpiwór, mata samopompująca czy zapasowe buty.

**Góra plecaka:** to miejsce na rzeczy, które warto mieć pod ręką tj. aparat foto, kompas, latarka, czołówka, scyzoryk, finka, jedzenie, gotówka oraz ewentualnie kurtka przeciwdeszczowa.

**Środek plecaka:** sprawdzi się świetnie na lekkie przedmioty np. koszulki, spodnie czy

bieliznę, przybory do szycia, przybory do mycia-higieny.

**Środek plecaka (blisko pleców):** w tym miejscu powinny się znaleźć najcięższe przedmioty, m.in. konserwy, naczynia, kuchenka i inne.

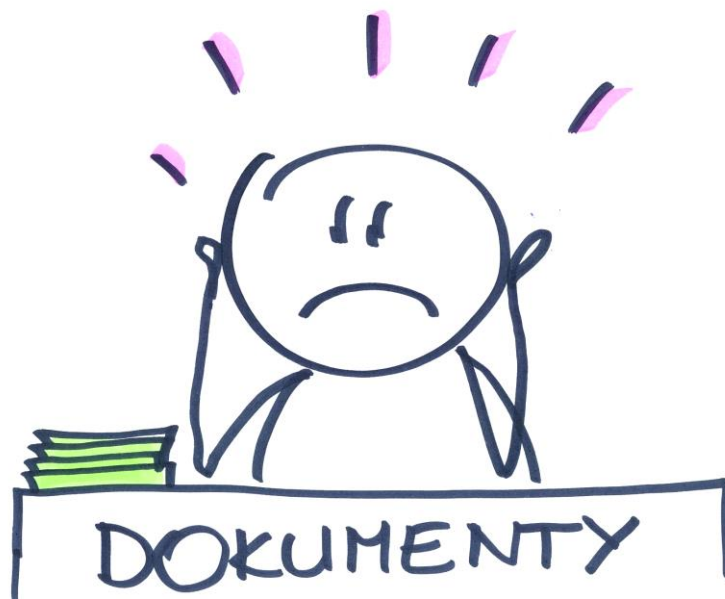
**Kieszenie zewnętrzne:** dobrze się sprawdzą w przypadku lekkich przedmiotów tj. mapa, apteczka, odżywki, batoniki energetyczne, butelka z wodą, termos.

### Wypożyczenie apteczki



### Przykładowe wyposażenie apteczki w środki opatrunkowe na wyjazd:

- rękawiczki lateksowe,
- koc termiczny,
- opatrunki jałowe,
- jednorazowe chusteczki odkażające i ampułki soli fizjologicznej,
- jednorazowa maseczka do sztucznego oddychania,
- nożyczki,
- plastry różnej wielkości,
- bandaż,
- chusta trójkątna,
- plastry mocujące.



### **WIZJĘ BIWAKU**

– zgłaszamy na **21** dni przed planowanym wydarzeniem.

### **RAMOWY oraz SZCZEGÓŁOWY PROGRAM BIWAKU**

– przesyłamy na **14** dni przed biwakiem.

### **POZOSTAŁE DOKUMENTY**

(tj. deklaracje opiekunów, listę uczestników, preliminarz, oświadczenia rodziców)

– dostarczamy na **4** dni przed biwakiem.

W przypadku imprezy jednodniowej obowiązuje:

### **KARTA WYCIECZKI**

Wszystkie dokumenty prosimy przysyłać na adres e-mail:

[sochaczew@zhp.pl](mailto:sochaczew@zhp.pl)

*Opracował: phm. Maciej Wasilewski*

*Rysunki: phm. Katarzyna Mosakowska-Sobótka*